

# 《英德市石灰铺镇友联村村庄规划 (2025-2035年)》批后公告

根据《中华人民共和国城乡规划法》《广东省城乡规划条例》等相关规定,《英德市石灰铺镇友联村村庄规划(2025-2035年)》目前已完成了草案公示、村民代表大会审议、镇级部门意见征询、市职部门意见征询、专家评审会、市政府批复等程序,我镇现将《英德市石灰铺镇友联村村庄规划(2025-2035年)》规划方案公告如下:

## 一、项目名称

《英德市石灰铺镇友联村村庄规划(2025-2035年)》

## 二、规划主要内容

规划至2035年,友联村耕地保有量不低于耕地保护目标,永久基本农田保护面积不低于406.54公顷,村庄建设边界规模为70.01公顷。

## 三、批准文件

英德市人民政府关于《英德市石灰铺镇友联村村庄规划(2025-2035年)》的批复(英府函〔2025〕115号)。

## 四、实施时间

自批准之日(2025年12月19日)起。

## 五、公告地址

英德市石灰铺镇政府信息公开网站  
<http://www.yingde.gov.cn/yqydhp/gkmlpt/index>, 英德市石灰铺镇友联村村委会公告栏。

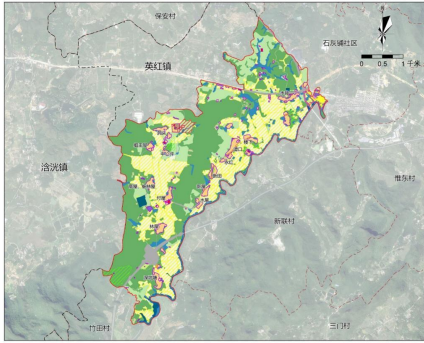
## 六、项目详细情况咨询及意见反馈方式

通过电话或邮件方式向英德市石灰铺镇人民政府咨询，  
电话 0763-2602398，邮箱 530455342@qq.com。

### 英德市石灰铺镇友联村村庄规划（2025-2035年）

批后公告

一图：村庄规划总图



规划指标表	
村庄建设用地	150000
村庄宅基地	120000
村庄公共空间	100000
村庄基础设施	80000
村庄生态环境	60000
村庄历史文化	40000
村庄公共服务	30000
村庄产业用地	20000
村庄农业用地	100000
村庄林地	150000
村庄水域	100000
村庄其他用地	100000

村域国土空间规划一览表	
村庄建设用地	150000
村庄宅基地	120000
村庄公共空间	100000
村庄基础设施	80000
村庄生态环境	60000
村庄历史文化	40000
村庄公共服务	30000
村庄产业用地	20000
村庄农业用地	100000
村庄林地	150000
村庄水域	100000
村庄其他用地	100000

一规则：村庄规划管制规则

- 耕地和永久基本农田保护**  
村域内已划定永久基本农田407.41公顷，任何单位和个人不得擅自占用或改变用途。未经批准，不得在非建设用地上进行非农建设活动，不得进行毁林开垦、采石、挖沙、取土等活动。
- 生态保护**  
村域内已列入公益林35.33公顷，禁止在公益林地开垦、采石、挖沙、取土，严格控制开垦、开采矿产和工程建设征收、征用、占用公益林。
- 河道管理**  
河道管理范围内禁止新建、改建、扩建和禁止新建各类与防洪排涝、河道整治无关的建筑物和构筑物。
- 历史文化传承与保护**  
友联村无文物保护单位。有未定级不可移动文物大林厝古井一处。根据《中华人民共和国文物保护法》未定级不可移动文物由县级人民政府文物行政部门作出标志说明，建立记录档案，明确管理责任人。县级以上地方人民政府文物行政部门应当根据不同文物的保护需要，制定文物保护单位和非定级不可移动文物的具体保护措施，向本级人民政府报告，并公告施行。
- 村庄主要用地管制规则**
  - 产业发展空间**  
管制规则：产业发展用地边界用于村庄产业发展用地保障，任何人不得占用进行建设，不得在边界内进行污染环境的活动。规划区内没有农业用地应当按其适宜性调整为设施农业用地或其他类型的设施用地，规划期间确实不能调整的，可保留现状农业用途，但不得扩大面积。乡村产业发展用地新建、改建、扩建的，需进一步编制地块控制规则，明确土地用途、用地规模、容积率、建筑高度、建筑密度等控制要求和风貌引导要求，作为核发规划许可的依据。
  - 农村住房**  
管制规则：优先利用村内空闲地、闲置宅基地和农用地，严格执行“一户一宅”制度，宅基地面积规划控制率不超过100平方米。其他地区不得超过150平方米。建筑层数应当控制在3层及以下且首层高度不超过4.2米，二层及以上不得每层高度控制3米以下；单栋房屋建筑总面积控制在500平方米以下（不含500平方米）。农房风貌应参考《佛山市“百千万工程”农房设计通用图集指引（新建）》《佛山市存量农房外立面改造提升指引（试行）》，符合村庄整体风貌风貌控制性要求。
  - 绿地与开敞空间**  
管制规则：以村庄游憩、健身、集会和防灾避险等功能为主，不得随意侵占和占用，如需调整按规划修改处理，严格论证，报规划审批机关批准。
  - 乡村公共空间**  
管制规则：乡村公共空间应集约节约使用土地，用地控制指标应执行各专项规划要求，用地容积率、建筑覆盖率、绿地率、建筑高度等控制指标可参照《乡村公共空间用地开发强度通用规定》农村社区服务设施用地（0704地类）容积率≤3.0，建筑限高24m；公用设施用地（13地类）容积率≤2.0，建筑限高24m进行控制，并根据建设需求确定，如有特殊情况需突破上述指标，需进一步编制地块控制规则。
- 村庄安全和防灾减灾**
  - 防洪规划**。规划按照20年一遇标准设防，加强竹田河两岸绿化和山边防洪建设，梳理、加固工程达到20年一遇洪水标准，确保防洪安全。
  - 地质灾害防治**。友联村自然村建设区域位于山体的部分有山体滑坡的危险，规划应加强对房屋和地表滑坡、裂缝、塌方的监测，并及时向上级领导和有关部门报告。
  - 消防规划**。设置消防水池，应配备消防器材和通讯设施。村民委员会应当建立群众性的义务消防组织，制定防火公约，指导村民做好火灾预防。根据《农村防火规范》（GB50039）和《建筑防火通用规范》（GB55037）标准要求，消防车道路应满足消防车安全、快速通行的要求，车道的净宽度和净空高度不应小于4米，消防车转弯半径不小于9m。
  - 灾害避难空间布局**。规划利用公共绿地、广场、学校操场等一切可以利用的场地，作为主要避难场所，疏散半径满足300-500m，人均避难面积不宜小于3㎡。利用国道358、主要村道和主要村道作为疏散通道，应急避难场所应设置明显标志，同时加大防灾减灾知识宣传教育工作力度，提升村民防灾减灾意识和自救互救能力。

一表：近期实施项目表

项目类型	项目名称	空间位置	建设内容	建设方式	建设时序
人居环境整治	公共环境整治	村域	三清三拆三整治	村集体	2025-2035
人居环境整治	景观与环境美化建设	村域	节点绿化、景观打造	村集体	2025-2035
基础设施	道路硬化、亮化、美化建设	村域	道路硬化、村庄亮化	村集体	2025-2035
基础设施	污水处理设施	麻王厝村组	规划改造污水处理设施	村集体	2025-2030
基础设施	新建文化活动室（站）	麻王厝村组	文化活动室（站）一处	村集体	2025-2030
基础设施	新建文化活动室（站）	涌下村组	文化活动室（站）一处	村集体	2025-2030
基础设施	污水处理设施	付屋村组	规划改造污水处理设施	村集体	2025-2030
基础设施	污水处理设施	高屋、柳林屋村组	规划改造污水处理设施	村集体	2025-2030
基础设施	新建文化活动室（站）	新屋村组	文化活动室（站）一处	村集体	2025-2030
基础设施	污水处理设施	新屋村组	规划改造污水处理设施	村集体	2025-2030
基础设施	新建文化活动室（站）	新屋村组	文化活动室（站）一处	村集体	2025-2030
基础设施	新建公共厕所	涌下村组	公厕一座	村集体	2025-2030
基础设施	新建公共厕所	付屋村组	公厕一座	村集体	2025-2030
基础设施	新建公共厕所	水背村组	公厕一座	村集体	2025-2030
产业发展	英德创美农业发展有限公司地块	涌头村组	“伴山园康”生态旅游度假区	企业自筹	2025-2035
产业发展	小学旧房改造	付屋村组	农业公司办公场所	企业自筹	2025-2035

■公告时间：长期  
■备注：项目详细情况咨询及意见反馈方式通过电话或邮件方式向英德市石灰铺镇人民政府咨询，电话0763-2602398，邮箱530455342@qq.com。

英德市石灰铺镇人民政府

### 《英德市石灰铺镇友联村村庄规划（2025-2035年）》批后公告图

英德市石灰铺镇人民政府

2026年1月4日