

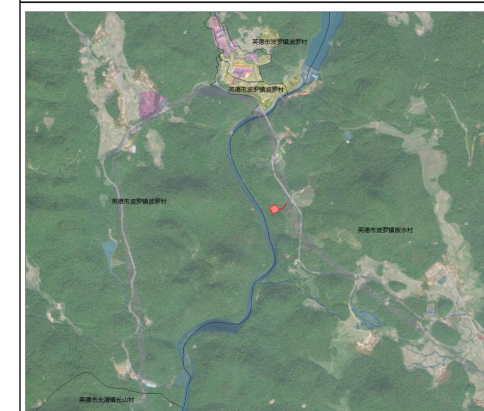
清远市英德市城镇建设用地规模落实方案(英德市波罗镇生活垃圾中转站项目)草案公示

项目基本情况

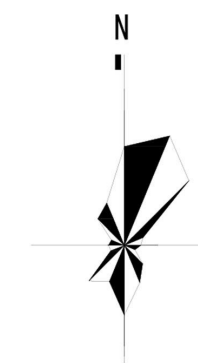
英德市波罗镇生活垃圾中转站项目属于城乡环卫基础设施，符合《广东省自然资源厅关于做好城镇开发边界管理的通知（试行）》（粤自然资发〔2024〕4号）中《城镇开发边界外布局建设项目准入目录（试行）》政策要求，属于可在城镇开发边界外布局建设项目。项目已纳入《清远市生活垃圾处理设施专项规划（2023-2035）》的“英德市各转运站建设规划”清单。项目的建设旨在满足波罗镇日益增长的生活垃圾处理需求，争取尽早实现原生生活垃圾“零填埋”，稳步提升生活垃圾资源化利用水平。

根据《广东省自然资源厅关于规范城镇建设用地规模落实和建设用周转规模使用报批材料的通知(粤自然资规划(2025)1361号)等有关定，现将《清远市英德市城镇建设用地规模落实方案（英德市波罗镇生活垃圾中转站项目）》方案予以公示。

区位图



风玫瑰



图例

- 建设用地周转规模使用方案范围
- 环卫用地
- 公路用地
- 农业设施建设用地
- 农村宅基地
- 园地
- 林地
- 耕地
- 陆地水域



落实前土地使用规划图局部



落实后土地使用规划图局部

清远市英德市城镇建设用地规模落实方案(英德市水边镇生活垃圾中转站项目)草案公示

项目基本情况

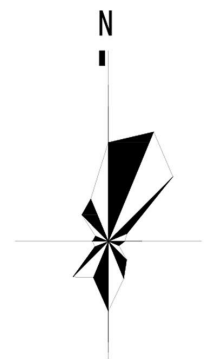
英德市水边镇生活垃圾中转站项目属于城乡环卫基础设施，符合《广东省自然资源厅关于做好城镇开发边界管理的通知（试行）》（粤自然资发〔2024〕4号）中《城镇开发边界外布局建设项目准入目录（试行）》政策要求，属于可在城镇开发边界外布局建设项目。项目已纳入《清远市生活垃圾处理设施专项规划（2023-2035）》的“英德市各转运站建设规划”清单。项目的建设旨在满足水边镇日益增长的生活垃圾处理需求，争取尽早实现原生生活垃圾“零填埋”，稳步提升生活垃圾资源化利用水平。

根据《广东省自然资源厅关于规范城镇建设用地规模落实和建设用周转规模使用报批材料的通知(粤自然资规划(2025)1361号)》等有关定，现将《清远市英德市城镇建设用地规模落实方案（英德市水边镇生活垃圾中转站项目）》方案予以公示。

区位图

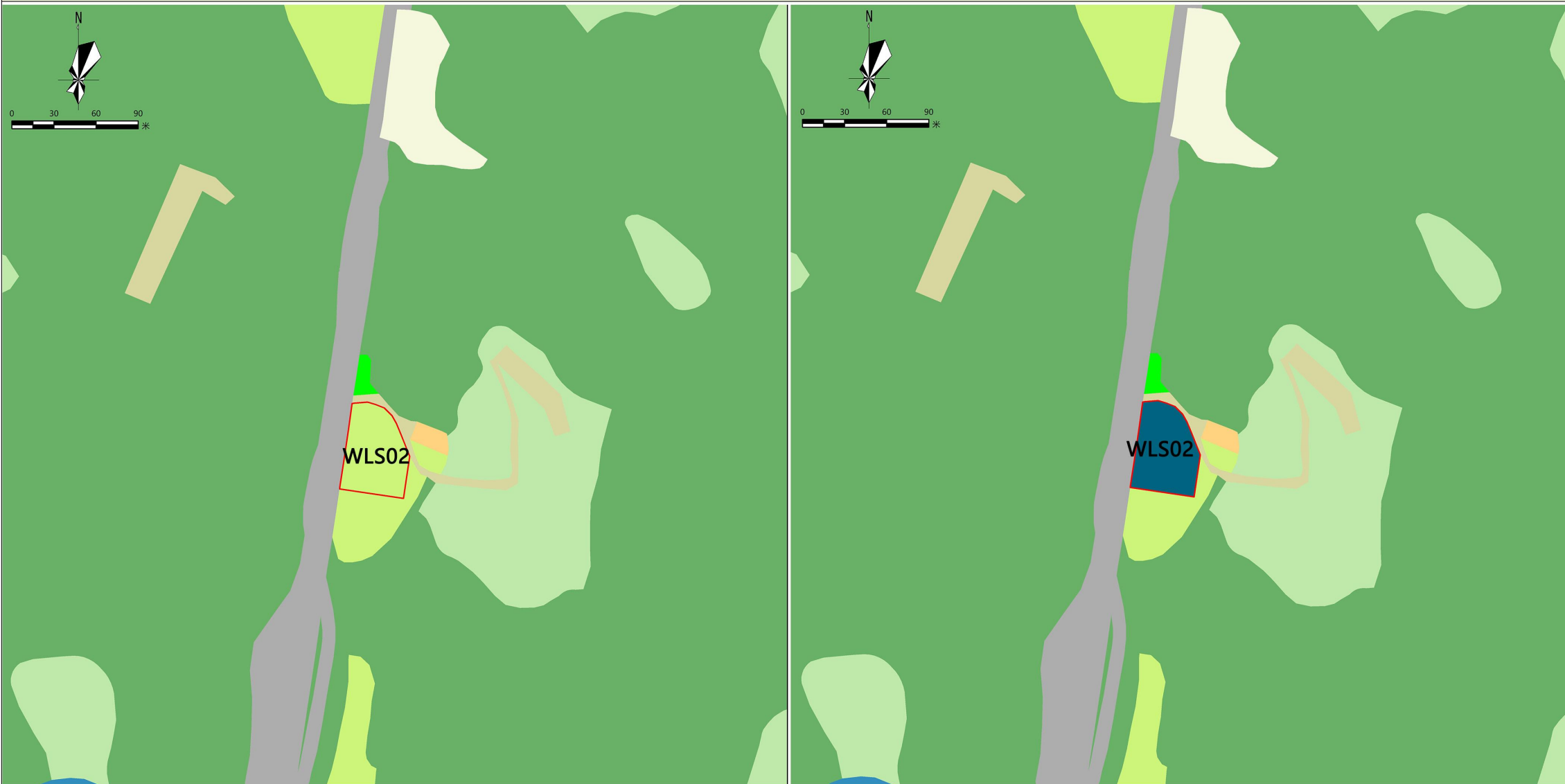


风玫瑰



图例

- 建设用地周转规模使用方案范围
- 环卫用地
- 公路用地
- 农业设施建设用地
- 农村宅基地
- 园地
- 林地
- 耕地
- 陆地水域



落实前土地使用规划图局部

落实后土地使用规划图局部