

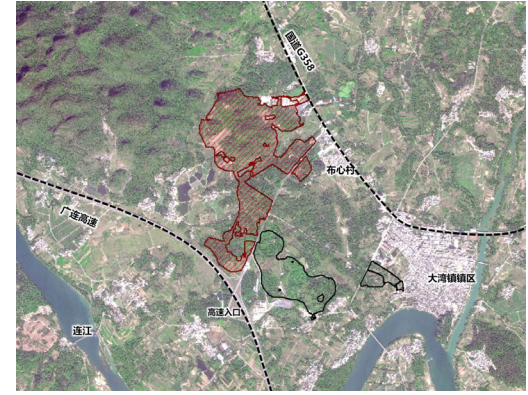
清远市英德市建设用地周转规模使用方案 (黄茅峡水库工程建设征地移民安置项目) 草案公示

项目基本情况

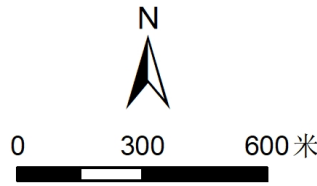
北江流域接连发生“22·6”“24·4”两场百年一遇特大洪水，对北江流域社会经济发展造成了严重影响。国家及省委省政府高度重视确定在连江建设黄茅峡水库。黄茅峡水库建成后将进一步完善北江、连江流域防洪体系，提高连江中下游防洪能力。坤明书记视察黄茅峡水库时明确提出：省、市应合力压茬推进前期工作，集中力量把搬迁安置工作做细做实，确保搬得出、稳得住、可持续、能发展。本次周转规模使用方案旨在落实搬迁安置工作，是黄茅峡水库工程项目顺利进行的基础。本方案总用地椭圆面积148.6840公顷，建设用地规模使用地块椭圆面积148.6840公顷。

本方案项目符合《广东省自然资源厅关于做好城镇开发边界管理的通知(试行)》(粤自然资发〔2024〕4号)中《城镇开发边界外布局建设项目准入目录(试行)》的要求。根据《广东省自然资源厅关于加强国土空间总体规划管理的通知》(粤自然资发〔2025〕2号)及《广东省自然资源厅关于规范城镇建设用地规模落实和建设用地周转规模使用报批材料的通知(粤自然资规划〔2025〕1361号)》等文件要求，现将《清远市英德市建设用地周转规模使用方案(黄茅峡水库工程建设征地移民安置项目)》予以公示。

区位图

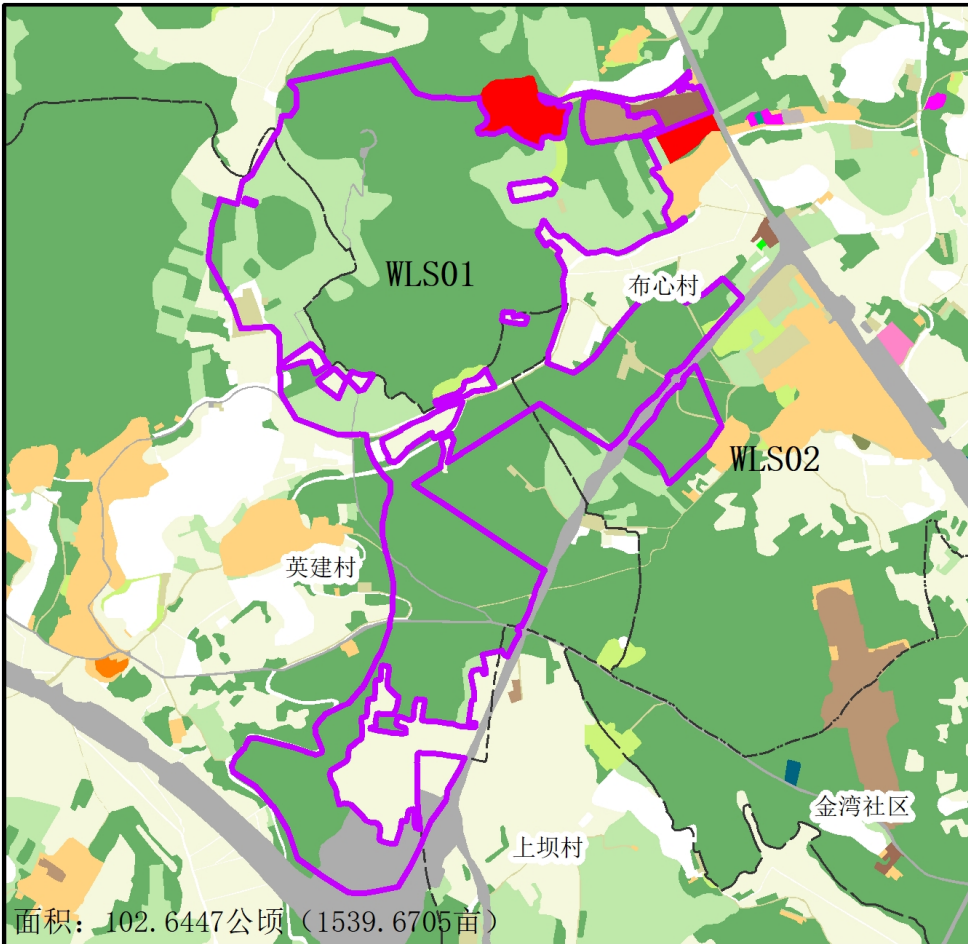


指北
比例尺

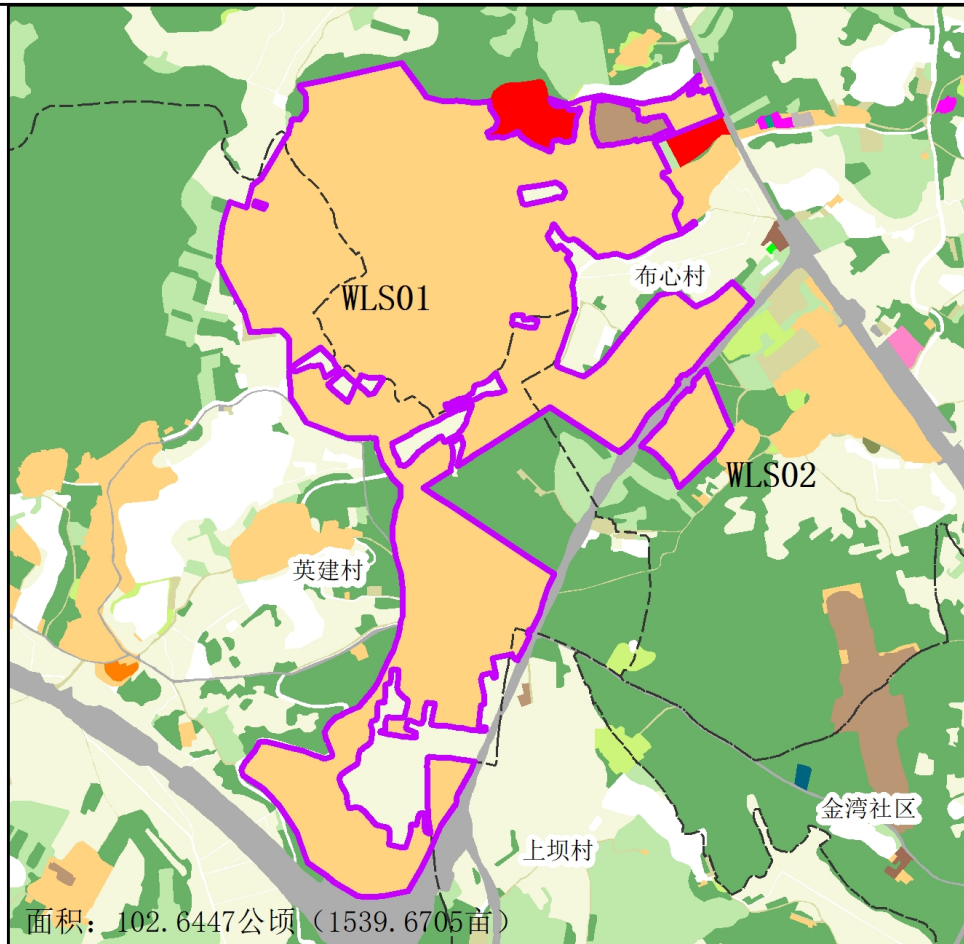


图例

- | | |
|----------|-----------------|
| 落实地块 | 采矿用地 |
| 村界 | 物流仓储用地 |
| 镇界 | 铁路、公路、机场、港口码头用地 |
| 耕地 | 管道运输用地 |
| 园地 | 城镇道路用地 |
| 林地 | 交通场站及其他交通用地 |
| 草地 | 体育用地 |
| 湿地 | 公用设施用地 |
| 农业设施建设用地 | 干渠 |
| 居住用地 | 绿地与开敞空间用地 |
| 农村宅基地 | 公园绿地 |
| 机关团体用地 | 防护绿地 |
| 科研用地 | 广场用地 |
| 文化用地 | 特殊用地 |
| 教育用地 | 留白用地 |
| 医疗卫生用地 | 陆地水域 |
| 社会福利用地 | 其他土地 |
| 商业服务业用地 | |
| 工业用地 | |



落实前地块土地使用规划局部图



落实后地块土地使用规划局部图

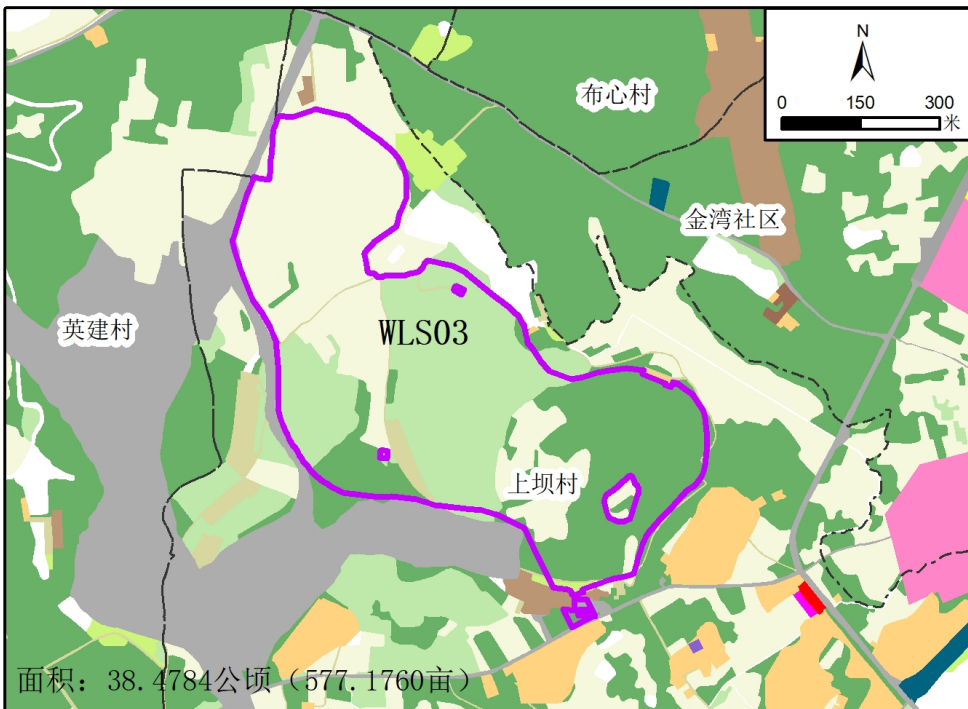
清远市英德市建设用地周转规模使用方案 (黄茅峡水库工程建设征地移民安置项目) 草案公示

区位图

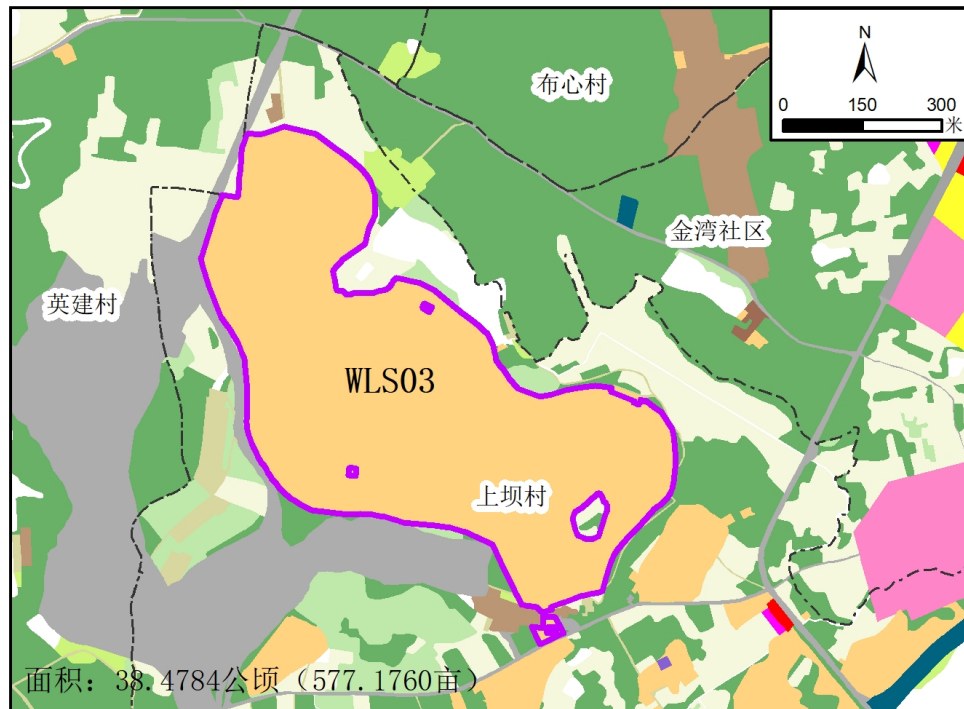


图例

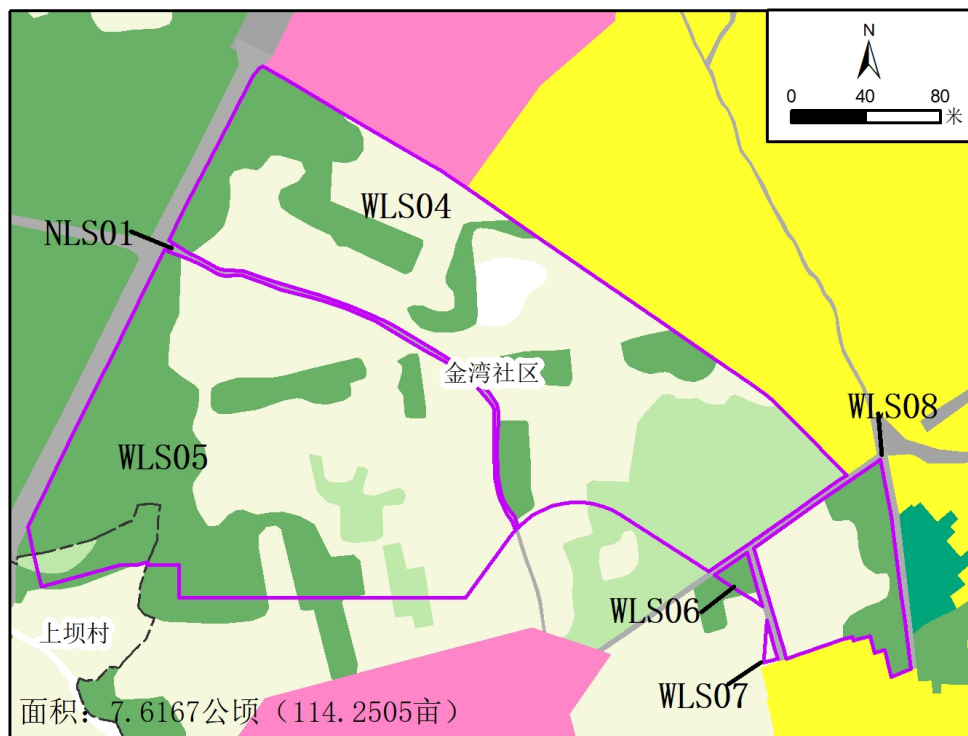
- | | |
|----------|-----------------|
| 落实地块 | 采矿用地 |
| 村界 | 物流仓储用地 |
| 镇界 | 铁路、公路、机场、港口码头用地 |
| 耕地 | 管道运输用地 |
| 园地 | 城镇道路用地 |
| 林地 | 交通场站及其他交通用地 |
| 草地 | 体育用地 |
| 湿地 | 公用设施用地 |
| 农业设施建设用地 | 干渠 |
| 居住用地 | 绿地与开敞空间用地 |
| 农村宅基地 | 公园绿地 |
| 机关团体用地 | 防护绿地 |
| 科研用地 | 广场用地 |
| 文化用地 | 特殊用地 |
| 教育用地 | 留白用地 |
| 医疗卫生用地 | 陆地水域 |
| 社会福利用地 | 其他土地 |
| 商业服务业用地 | 工业用地 |



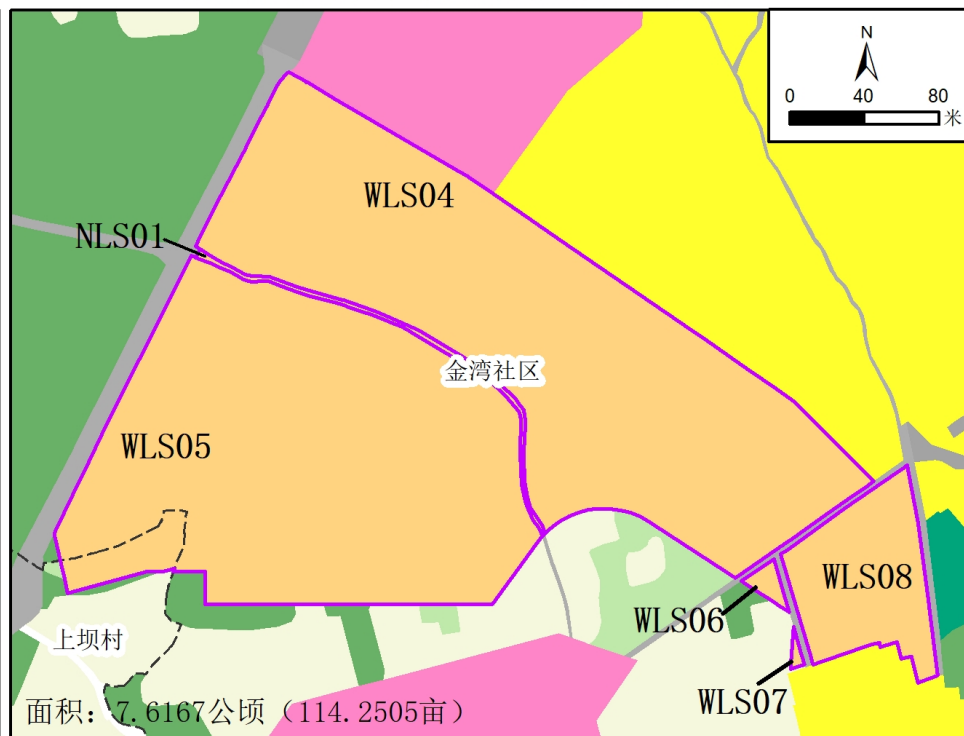
落实前地块土地使用规划局部图



落实后地块土地使用规划局部图



落实前地块土地使用规划局部图



落实后地块土地使用规划局部图